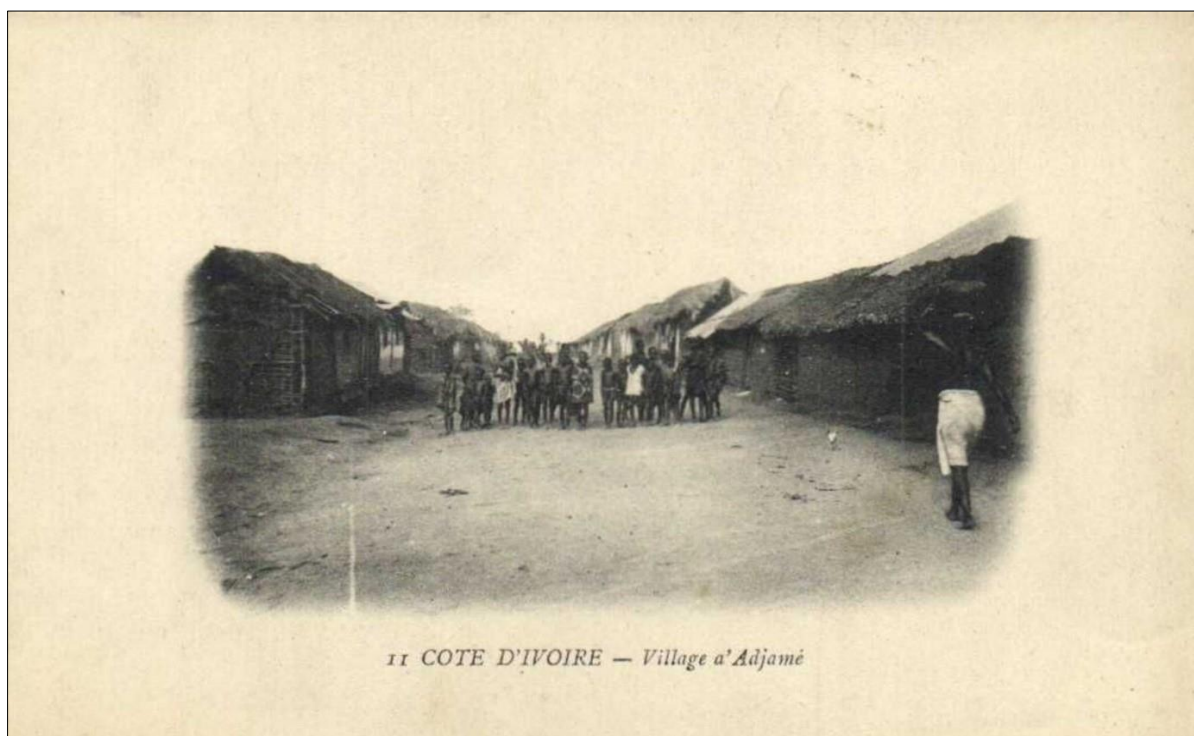


*Cartes postales de Côte d'Ivoire*

**À propos de la série « Visite du Maréchal Pétain » (2)**

*par Jean-Jacques Fadeuilhe \**

Dans le *Bulletin n° 68* du printemps 2021<sup>1</sup> j'avais présenté une série de 12 cartes postales non signées consacrées pour l'essentiel à la visite du Maréchal Pétain en Côte d'Ivoire et dont nous ignorons l'éditeur. J'avais alors suggéré que l'auteur pourrait en être Henri Delafosse (le fils de Maurice Delafosse) qui était par ailleurs l'auteur de clichés de cette visite publiés dans la presse coloniale française<sup>2</sup>.



*11 COTE D'IVOIRE – Village d'Adjamé* (série anonyme de 12 cartes)

En cherchant sur internet je suis tombé il y a quelque temps sur une carte de cette série, que je possédais déjà, et selon mon habitude j'ai regardé le verso pour voir d'où elle était partie, où résidait son destinataire et quel message elle délivrait. Las, pas de signataire non plus que de destinataire mais le début d'un texte, hélas incomplet : l'expéditeur, tout heureux de ce qu'il avait fait, devait avoir utilisé plusieurs cartes pour s'exprimer.

Je transcris ce message ci-après.

*17 juillet*

*Chers Amis*

*Je viens de prendre livraison de cartes postales que l'on m'a extrait des plaques que j'avais envoyées à Bordeaux et je vous en envoie quelques échantillons.*

---

\* jj.fadeuilhe@wanadoo.fr

<sup>1</sup> Jean-Jacques FADEUILHE, "Cartes postales de Côte d'Ivoire : À propos de la série « Visite du Maréchal Pétain »". Images & Mémoires *Bulletin n° 68*, Printemps 2021, p. 31-34.

<sup>2</sup> Henri Delafosse (1903-1971) a fait carrière dans l'administration et la magistrature coloniales. Cf. notre article "Cartes postales de Côte d'Ivoire : Henri Delafosse, fonctionnaire, photographe, et journaliste". Images & Mémoires *Bulletin n° 65*, Été 2020, p. 9-18.

*J'ai été surpris de recevoir ce genre qui me semble tout à fait moderne. Ici je les vendrai facilement car il n'y a jamais eu de cartes ni de vues de la contrée.*

*Je me suis rendu à Bassam pour le 14 juillet avec des amis il y avait une gentille fête européenne et après avoir profité d'un temps splendide...*

On peut tirer quelques commentaires de ce court texte.

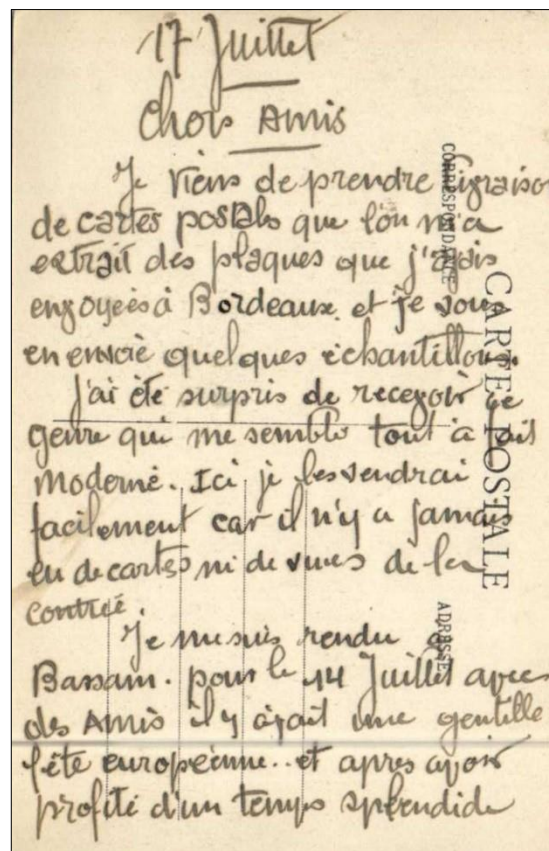
Tout d'abord la date qui est très certainement le 17 juillet 1925, le Maréchal s'étant rendu en Côte d'Ivoire fin janvier 1925.

En second lieu les plaques photographiques ont été envoyées à Bordeaux, mais cela ne veut pas dire que les cartes y ont été imprimées. À titre d'exemple, Bloc Frères, actif à Bordeaux à la même époque, faisait imprimer ses cartes à Nancy. Ont-elles été envoyées à un photographe, à un éditeur ou à un imprimeur ?

Enfin l'assertion selon laquelle *il n'y a jamais eu de cartes ni de vues de la contrée* montre que le personnage ne s'était pas vraiment renseigné. Lucien Météyer était toujours installé à Grand-Bassam, Burger venait d'être édité par Lévy et Neurdein, des cartes de la Compagnie Française de Kong étaient encore commercialisées, etc.

A-t-il vendu beaucoup de cartes ? Le mode nuage utilisé pour ces cartes, que le scripteur trouve moderne, était devenu très rare à cette époque : souvent utilisé avant 1910 on ne le rencontre plus en Côte d'Ivoire après cette date, le cliché pleine carte lui étant préféré car permettant des plans plus larges et plus détaillés. La plupart des cartes de cette série trouvées sur internet n'ont pas circulé...

Si parmi les lecteurs du *Bulletin* certains reconnaissent l'écriture ou pensent posséder une carte qui serait la suite de celle présentée ici, je les invite à me contacter.



## Sommaire des derniers *Bulletins d'I&M* : Études et varia

### Bulletin n° 74, Automne 2022

- *Brahima Ouattara* : Le train d'Abidjan à Ouagadougou, 1898-1958. Exposition Images & Mémoires à l'Université Alassane Ouattara à Bouaké (Côte d'Ivoire)
- *François Chauvin* : Les timbres des colonies françaises. La contribution de Jean Kerhor, fonctionnaire et artiste colonial
- *Jean-Marie Milleliri* et *Francis Louis* : L'Institut de médecine tropicale du Service de santé des armées (IMTSSA), École du Pharo. Images pour la mémoire d'une école défunte.
- *Alain Tirefort* : Que va devenir l'Empire britannique après le décès d'Elizabeth II ?

### Bulletin n° 73, Été 2022

- *Jean-Luc Le Bras* : Jean Bequet (1731-1786). Un Breton "Chef des traites pour Madagascar"
- *Jean-Jacques Fadeuilhe* : Le paquebot *Ville de Maceio* et les débuts du service postal de la Côte occidentale d'Afrique
- *Jean-Luc Le Bras* : L'affaire de "l'Empereur du Sahara" et des marins de la *Frasquita*